



RAPPORT ANNUEL 2011



TABLE DES MATIÈRES

Message du président du conseil d'administration et du président-directeur général	1
Développement durable : une politique ferme et engagée	2
Une croissance XXL	3
Un marqueur historique XXL : La 53 ^e Conférence annuelle de l'AAPC à Sept-Îles	4
Autoroute bleue : la SODES et le Port, de fiers supporteurs	5
Un milieu XXL	6
Une première XXL	7
Des événements XXL	8 - 9
Des infrastructures XXL	10
Matières et destinations: les tendances lourdes de 2011	11
Des résultats XXL	12 -13
Une équipe XXL	14 - 15
En route vers de nouveaux sommets XXL	16

Message du président du conseil d'administration et du président-directeur général

Depuis plus d'une décennie, le Port de Sept-Îles connaît un formidable essor grâce aux forces vives qui l'animent : une équipe passionnée nourrie du riche et précieux partenariat avec l'ensemble des usagers du Port. Pour atteindre les rangs les plus élevés en termes de capacité de manutention, de reconnaissance internationale et de responsabilité environnementale, ses défis étaient de taille. Une taille à la hauteur de son potentiel de croissance... une taille XXL!

Et cela se poursuit, car l'année 2011 aura permis au Port d'atteindre de nouveaux sommets sur deux points très précis : l'ajout d'infrastructures pour lui permettre d'augmenter sa capacité, et les retombées bénéfiques de la mise en œuvre de ses ambitions en matière de développement durable.

La fin des travaux d'optimisation des terminaux de La Relance et de Pointe-Noire, amorcés en 2009 et qui ont totalisé des investissements records de 63 millions de dollars, nous permet de répondre dès maintenant aux besoins croissants de nos usagers et partenaires, tout en nous plaçant en pole position pour l'avenir. Nous sommes particulièrement fiers que ces travaux aient été effectués sans dépassement de coûts et à l'intérieur des

échanciers. Et nous souhaitons maintenir le cap avec le début prochain des travaux de construction du nouveau quai multi-usagers, un investissement de 220 millions de dollars qui nous permettra de propulser nos capacités.

En matière de développement durable, le Port de Sept-Îles ne se contente pas d'être bon élève : il fait preuve d'un leadership reconnu qui se manifeste de multiples façons, et ce, depuis son statut d'administration portuaire en 1999. D'ailleurs, le Port est devenu le premier en Amérique du Nord à voir la totalité de ses intervenants, terminaux et usagers, adhérer au programme environnemental volontaire de l'Alliance verte.

La tenue de la 53^e Conférence annuelle de l'Association des administrations portuaires canadiennes (AAPC) a permis au Port de rayonner au niveau national. Grâce au support du milieu maritime de la région, le Port a reçu la communauté portuaire canadienne dans le but d'échanger et d'approfondir sur des sujets cruciaux pour l'industrie de même que sur les aspects de la compétitivité, de l'environnement et des tendances du transport des marchandises dans le marché maritime continental et international.

Être XXL en envergure comme en qualité nécessite que l'on cultive des valeurs de partage avec sa communauté et ses usagers. Le Port de Sept-Îles partage avec eux des valeurs de respect, de transparence et de complémentarité. Ce n'est pas un hasard : c'est la décision d'avancer tous ensemble dans la même direction : une croissance guidée par le développement durable.



M. PIERRE D. GAGNON,
Président-directeur général

M. CAROL SOUCY,
Président du conseil
d'administration



DÉVELOPPEMENT DURABLE

Une politique ferme et engagée

Le développement durable fait partie des préoccupations et des pratiques du Port depuis fort longtemps. Preuves à l'appui : déjà en 2005, le Port de Sept-Îles recevait le prix Phénix de l'environnement, le plus prestigieux qu'une organisation puisse obtenir au Québec.

Ce que le cadre de développement durable ajoute aujourd'hui, c'est l'arrimage de ses efforts à une vision à long terme visant à propulser le Port au rang de leader mondial, de « meilleur élève » de la classe maritime et portuaire.

Les 5 axes de cette vision sont les suivants :

- * Réduction des impacts environnementaux par une gestion optimale de l'énergie, de l'eau et des déchets, ainsi que par la protection de la biodiversité.
- * Partage avec la communauté d'une vision de l'avenir axée sur la qualité de vie des populations.
- * Croissance et diversification des activités du Port, afin de préserver un dynamisme économique essentiel à la pérennité des emplois et au développement de la région.
- * Respect de l'équilibre travail-vie essentiel au développement de la personne et à une croissance à taille humaine.
- * Gestion axée sur l'amélioration continue et sur l'atteinte des plus hautes certifications internationales en matière de développement durable.

Notre mission

Le Port de Sept-Îles, profitant des avantages naturels de la Baie de Sept-Îles, a pour mission de demeurer un agent important de développement en fournissant des installations adéquates et en dispensant des services efficaces, dans un cadre de partenariat et de développement durable.

Notre vision

Faire du Port de Sept-Îles, à l'horizon 2020, un port de transbordement de vrac parmi les plus importants d'Amérique du Nord, reconnu par son leadership en matière de développement durable.

Nos valeurs

Point d'ancrage des relations avec nos clients, nos partenaires et la communauté avec laquelle nous évoluons. Les valeurs qui nous guident sont le dynamisme, l'innovation, l'engagement, le professionnalisme et le partenariat.



Une croissance XXL

La croissance phénoménale de l'année 2010 aurait pu laisser croire que le Port de Sept-Îles connaîtrait en 2011 un léger ralentissement. Il n'en fut rien : au contraire, ses activités se sont encore accrues pour atteindre les 26 millions de tonnes, près de 4 % de plus que l'année précédente. Il faut remonter jusqu'en 1981 pour observer un tel volume d'activité.

Si cette performance doit être attribuée à celle de ses usagers, il faut convenir que sans une vision claire de ce que serait cette croissance, le Port n'aurait pas consenti en amont les efforts et les sommes nécessaires à l'augmentation de sa capacité. La proximité de l'Administration portuaire avec

chacun de ses usagers révèle ici toute sa pertinence : son illustration la plus spectaculaire est la livraison cette année des nouvelles infrastructures des terminaux de La Relance et de Pointe-Noire. Sans dépassement de coûts ni de délais, la capacité de ces terminaux a été considérablement accrue. Le terminal de Pointe-Noire n'a pas tardé à mettre en valeur cet investissement : ses activités se sont accrues de 49 % pour atteindre un niveau record de 9,5 millions de tonnes manutentionnées.

Au chapitre des expéditions, c'est le minéral de fer qui contribue pour l'essentiel du volume et de la croissance, avec 22,8 millions de tonnes.

De records en records, le Port de Sept-Îles chemine vers un volume d'activité qui devrait bientôt lui permettre d'atteindre le second rang des ports canadiens et de confirmer — s'il est besoin — que sa croissance sera bien soutenue.





UN MARQUEUR HISTORIQUE XXL

La 53^e Conférence annuelle de l'AAPC à Sept-Îles

Sept-Îles et son port furent cette année les hôtes de la 53^e Conférence annuelle de l'Association des administrations portuaires canadiennes (AAPC), une association née en 1958 pour unir les forces et les talents de toutes les organisations et entreprises liées par les activités portuaires au pays.

Plus de 200 participants se sont réunis pendant trois jours autour du thème : « Les ports : un chaînon entre les ressources naturelles et la prospérité du Canada », et qui ne pouvait être mieux mis en valeur qu'à Sept-Îles avec son port dédié à cet effet.

La cérémonie d'ouverture a permis d'entendre l'honorable Denis Lebel, ministre des Transports, de l'Infrastructure et des Collectivités et ministre de l'Agence de Développement

économique du Canada, de même que monsieur Serge Simard, ministre délégué aux Ressources naturelles et à la Faune et ministre responsable des régions du Saguenay-Lac-Saint-Jean et de la Côte-Nord.

Les congressistes ont pu apprécier l'envergure des infrastructures du Port de Sept-Îles, mais également la qualité de l'accueil qui leur fut réservé par toute notre communauté. La réussite de l'événement revient en grande partie au support de tous les nombreux partenaires du Port, du milieu maritime et de toute la communauté septilienne.

Les propos recueillis par les participants n'ont pas manqué d'éloges : réglé au quart de tour et riche d'activités de toutes sortes, le congrès a permis de mener les échanges

les plus constructifs sur l'avenir de l'industrie maritime canadienne.

Dans l'organisation des activités sociales de l'événement, l'emphase a été mise sur le talent local afin de mettre à profit ses richesses et talents. La troupe folklorique TamTi Delam et le groupe musical Zoot Band ont littéralement conquis nos invités, avec leurs rythmes bien de chez nous, faisant honneur à la région et à sa fierté d'accueillir un événement qui ne se produit à Sept-Îles qu'une fois tous les vingt ans. Nos visiteurs ont alors pu vibrer au rythme de la Côte-Nord!





Autoroute bleue: la SODES et le Port, de fiers supporteurs

Lors d'une activité tenue à la marina de Sept-Îles le 22 septembre 2011, la Société de développement économique du Saint-Laurent (SODES) et le Port de Sept-Îles ont uni leurs actions pour promouvoir en région le développement accru de l'axe fluvial du Saint-Laurent.

M. Serge Miller, président et chef de la direction d'ArcelorMittal Mines Canada, est venu décrire l'incidence de leur projet majeur d'expansion pour tout le milieu maritime rassemblé pour l'occasion.





DÉVELOPPEMENT DURABLE ENVIRONNEMENT

Un milieu XXL

Depuis 1999, l'Administration portuaire de Sept-Îles réalise des audits environnementaux pointus en collaboration avec ses locataires. Ces audits quinquennaux ainsi que les suivis annuels permettent d'identifier les mesures à prendre pour que tous les usagers et partenaires du Port atteignent et surpassent les normes actuelles de conformité environnementale.

Parallèlement, pas moins de 1,8 million de dollars ont été investis au cours des douze dernières années dans des projets directement liés à la restauration, la préservation et la mise en valeur de l'environnement.

Ces sommes majeures ont porté fruit :

- ★ Une frayère à capelans a été aménagée à la rivière du Poste.
- ★ Le ruisseau Clet a été revalorisé.
- ★ Plus de 1150 mètres carrés de forêt de laminaires ont été créés dans la baie de Sept-Îles.

- ★ En collaboration avec le Conseil de bande Innu TakuaiKAN Uashat mak Mani-Utenam, l'ancienne marina a vu ses berges reprofilées, après quoi des plantes marines ont été transplantées pour permettre la restauration de 2,3 hectares d'habitat du poisson.
- ★ La transplantation et l'ensemencement de spartine et autres plantes marines, sur près de 9 000 mètres carrés de rives et de berges de rivières, fournissent aujourd'hui un abri et un site d'alimentation à une dizaine d'espèces de poissons.
- ★ La mise en service du centre de transbordement ferroviaire, en 2008, permet de réduire les émissions de GES de plus de 20 000 tonnes par année en réduisant le transport par camion sur la route 138.
- ★ La construction du Quai des Croisières s'est effectuée de façon planifiée et responsable, de manière à ce que les

mammifères marins de la baie ne soient pas affectés. Le Centre d'éducation et de recherche de Sept-Îles a contribué en fournissant de l'information pertinente grâce à son suivi antérieur.

- ★ La surveillance des espèces aquatiques envahissantes s'effectue régulièrement avec le ministère canadien des Pêches et des Océans et des organismes scientifiques. Le Port se réjouit qu'aucune de ces espèces n'ait été répertoriée à ce jour dans ses eaux.

Ces engagements et ces actions ont contribué à ce que le Port de Sept-Îles mérite trois reconnaissances prestigieuses en matière de développement durable au cours des dernières années : le Prix Phénix de l'environnement 2005, conjointement avec le Conseil de bande ITUM, le Prix Transport de marchandises 2010 de l'Association québécoise du transport et des routes (AQTR), conjointement avec le CN, de même que le Prix du Saint-Laurent 2010.

Une première XXL

Le Port de Sept-Îles est devenu le tout premier port en Amérique du Nord à voir la totalité de ses intervenants — terminaux et usagers — adhérer au programme environnemental de l'Alliance verte.

Cet exploit exceptionnel, qui nous comble de fierté, est le fruit de la collaboration étroite et sincère de tous les partenaires du Port. Plus encore, il lance un message très clair à l'ensemble de l'industrie maritime en Amérique : un leadership environnemental s'appuyant sur une liaison étroite avec le milieu peut générer une mobilisation structurante qui a un effet d'entraînement pour créer une unité qui met en valeur le souci du milieu à se dépasser au niveau de l'environnement.

L'Alliance verte est une initiative volontaire qui regroupe plus de 140 membres canadiens et américains, principalement des ports, terminaux, armateurs, chantiers maritimes et grands utilisateurs d'installations portuaires. Son programme consiste à fédérer l'industrie autour d'un leadership environnemental actif en matière de réduction des gaz à effet de serre, de gestion des résidus de cargaison et de maîtrise de tous les types de polluants comme le bruit, la poussière, l'odeur et même la pollution lumineuse. L'engagement des membres est vérifié au moyen d'un audit externe basé sur les résultats, et non seulement sur les intentions, preuve du grand sérieux de l'organisation.

Le Port et ses partenaires ont été vigoureusement félicités par l'Alliance verte, une organisation elle-même félicitée puisqu'elle recevait en 2011 le très convoité prix international *Initiative environnementale de l'année* aux Sustainable Shipping Awards. L'Alliance verte bénéficie également du soutien de groupes environnementaux aussi prestigieux que le World Wildlife Fund.





DÉVELOPPEMENT DURABLE SOCIAL

Des événements XXL

Un « doublé remarqué » de la Marine royale canadienne

Du 26 au 28 septembre, le Port de Sept-Îles a reçu deux invités de marque : les navires NCSM SUMMERSIDE et NCSM SHAWINIGAN de la Marine royale canadienne. Accostés au Quai des Croisières, ils faisaient escale à Sept-Îles dans le cadre d'une grande tournée visant à permettre aux Canadiens et aux Canadiennes de visiter ces deux superbes navires de la défense côtière et d'échanger avec leurs membres d'équipage. Sachant que ces visites sont toujours appréciées, le Capitaine de frégate Gilles Goulet, commandant

de l'unité de Réserve navale de Sept-Îles, veille à ce que des navires de la Marine royale canadienne mouillent à Sept-Îles à toutes les occasions.

La communauté portuaire s'implique!

Organisé par le Port de Sept-Îles, en collaboration avec le Club Richelieu, le NCSM Jolliet Réserve navale de Sept-Îles et l'Élyme des Sables, le « 5 à huîtres maritime » en était à sa deuxième édition. Plus de 300 personnes s'y sont donné rendez-vous pour déguster des huîtres et supporter un organisme précieux pour la communauté septilienne. Les

convives ont eu droit à la présence du coloré Marc Bardier, détenteur d'un titre de record Guinness de champion ouvreur d'huîtres.

Le « 5 à huîtres maritime » est une initiative du Port de Sept-Îles. Cet événement rassembleur invite tous les intervenants et partenaires du monde maritime autour d'une activité conviviale et festive qui est aussi l'occasion de dynamiser les relations d'affaires. Le Port veille à assumer les charges de l'activité et s'assure que l'ensemble des argents récoltés par la vente des billets soit remis à l'organisme. Ainsi, une somme record de 84 500 dollars a été remise à la maison de soins





palliatifs l'Élyme des Sables le 27 octobre dernier.

Des dons et contributions records

En 2011, le Port de Sept-Îles a contribué à hauteur de près de 140 000 \$ aux activités de plus de 80 organismes de la région. Récemment rehaussé, le budget des dons et contributions confirme la volonté du Port de s'impliquer toujours davantage dans sa communauté.

Le cadre de la politique de contribution du Port est principalement orienté pour supporter les secteurs de l'éducation et de la santé, de la culture et des sports ainsi que les

causes humanitaires dont à titre d'exemple le support à l'organisme Vieux-Quai en Fête pour le nouveau costume de sa mascotte Bretelle.



DÉVELOPPEMENT DURABLE ÉCONOMIE

Des infrastructures XXL

Multiplication des capacités

Suite aux investissements records de 63 millions de dollars réalisés depuis 2 ans, le Port de Sept-Îles prenait cette année livraison d'infrastructures majeures permettant d'augmenter la capacité de ses terminaux de La Relance et de Pointe-Noire. Initiés en 2009, les travaux effectués se sont déroulés sans aucun écart de coût et d'échéancier, et sans accident. Le bilan ne révèle que du positif : en plus d'avoir augmenté sa capacité et répondu à la demande de ses usagers, le Port confirme sa position XXL.

Au terminal La Relance

Pour répondre aux besoins croissants des usagers du terminal La Relance, dont Aluminerie Alouette, le Port a procédé à deux phases successives d'augmentation de capacité. Dans un premier temps, un nouveau silo de coke de pétrole a été érigé, accompagné de son propre système de distribution. Dans un deuxième temps, des travaux majeurs d'optimisation ont été effectués : implantation d'un centre de logistique pour la gestion de l'aluminium, amélioration des systèmes d'accostage à quai, accroissement de la capacité du réseau électrique et construction d'un nouveau bâtiment de service assurant la sécurité sur le terminal.

Au terminal Pointe-Noire

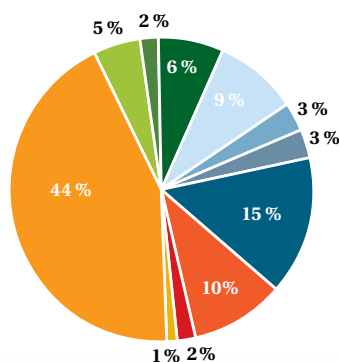
Des travaux de très grande envergure ont été effectués pour augmenter la capacité du terminal Pointe-Noire. Le quai 30 a été prolongé de 50 mètres et bonifié d'un duc-d'Albe à son extrémité. La structure du quai a été renforcée. Quant au quai 31, des travaux d'aménagement maritime ont été effectués pour permettre à la société minière Consolidated Thompson Iron Mines Ltd d'augmenter ses capacités d'expédition. De nouvelles aires d'entreposage ont aussi été créées.



Matières et destinations : les tendances lourdes de 2011

Importations

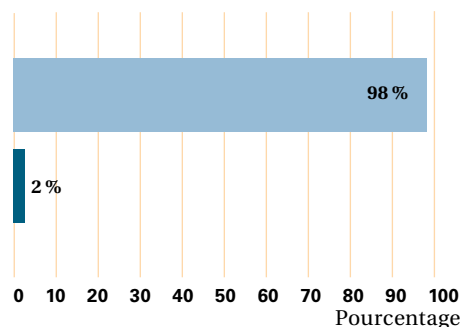
On peut reconnaître deux principales matières entrantes. Il s'agit de l'alumine requise pour l'Aluminerie Alouette et les produits pétroliers pour la société Impériale Esso.



- Alumine
- Bentonite
- Cargo ferroviaire
- Coke Breeze
- Coke de pétrole
- Dolomie
- Gazoline
- Mazout/Diesel
- Pierre à chaux
- Vracs liquides
- Vracs solides

Exportations

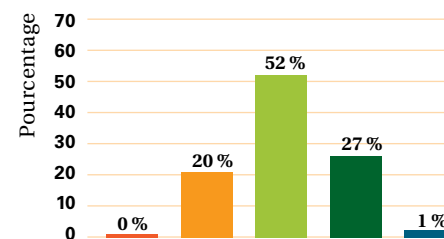
Intimement lié au développement de la Côte-Nord, le minerai de fer constitue avec 98 % du volume global, la principale ressource manutentionnée et expédiée sur tous les continents.



- Minerai de fer
- Aluminium

Destinations

L'Asie constitue la première destination d'importance avec 52 % des expéditions du Port. Suivent par la suite, les Amériques et l'Europe avec 27 % et 20 % respectivement. Cette tendance s'est confirmée en 2011.



- Afrique
- Amériques
- Asie
- Europe
- Océanie

DÉVELOPPEMENT DURABLE ÉCONOMIE

Des résultats XXL

Au cours de l'exercice 2011, l'Administration portuaire s'est conformée aux exigences de produire ses résultats financiers selon les nouvelles normes comptables internationales IFRS.

Le Port a réalisé avec 12,9 millions de dollars en 2011 le meilleur chiffre d'affaires de son histoire avec une hausse de 41 % par rapport à l'année précédente. Cette performance est principalement due à l'augmentation des volumes d'activité au quai de Pointe-Noire.

Concernant les charges d'exploitation de 7,1 millions de dollars, celles-ci ont été de 9 % supérieures à 2010 en raison des activités accrues d'expédition et de l'incidence

des travaux de développement aux terminaux de La Relance et de Pointe-Noire.

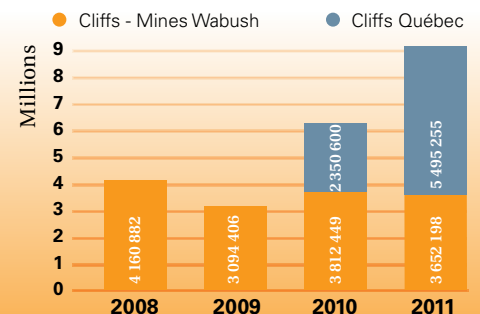
Au chapitre des investissements dans les infrastructures portuaires, des coûts de 11 M\$ correspondent à la finalisation des travaux aux terminaux La Relance et Pointe-Noire, travaux qui avaient été entamés aux années antérieures.

Ainsi, le résultat d'opération de l'exercice « avant autres éléments » présente un montant de 5,7 millions de dollars comparativement à 2,6 millions de dollars, soit plus du double de l'année 2010.

Les nouvelles normes comptables ont considérablement modifié la présentation

financière reliée aux « autres produits » qui concernent principalement les activités de location-financement du Port de Sept-Îles; ces nouvelles normes exigent que la présentation des gains dégagés durant la durée totale des contrats, excluant l'intérêt applicable, soit comptabilisée dès la signature du contrat. Par conséquent, un gain de 8,8 millions de dollars fut considéré en 2011 comparativement à 1,1 million de dollars l'année précédente. Ce gain a contribué à générer un résultat global de 11,8 millions de dollars pour l'année 2011.

Évolution du tonnage au terminal de Pointe-Noire 2008-2011



Bilan 2011

au 31 décembre (en 000 \$)

	2011	2010
ACTIF		
ACTIF COURANT		
Encaisse	7 938 \$	4 472 \$
Créances	8 067 \$	15 824 \$
Frais payés d'avance	232 \$	284 \$
Placements échéant moins d'un an	2 000 \$	2 000 \$
Contrat location-financement moins d'un an	2 870 \$	4 430 \$
	21 107 \$	27 010 \$
PLACEMENTS	2 500 \$	2 500 \$
CONTRAT LOCATION-FINANCEMENT	21 687 \$	0 \$
SUBVENTION À RECEVOIR	5 475 \$	6 041 \$
IMMOBILISATIONS CORPORELLES	86 355 \$	116 699 \$
	137 124 \$	152 250 \$

	2011	2010
PASSIF ET CAPITAUX PROPRES		
PASSIF COURANT		
Emprunt bancaire	0 \$	500 \$
Dettes d'exploitation	2 607 \$	14 860 \$
Produits reportés	39 \$	55 \$
Dette à long terme exigible	3 452 \$	4 701 \$
	6 098 \$	20 116 \$
DETTE À LONG TERME	21 041 \$	20 435 \$
JUSTE VALEUR SWAPS TAUX D'INTÉRÊT	2 168 \$	1 086 \$
SUBVENTIONS DIFFÉRÉES	53 021 \$	68 275 \$
PASSIF AU TITRE DES PRESTATIONS DÉFINIES	1 002 \$	389 \$
	83 331 \$	110 300 \$
AVOIR DE L'ADMINISTRATION		
Capital d'apport	11 707 \$	11 707 \$
Résultats non distribués	42 086 \$	30 242 \$
	53 794 \$	41 950 \$
	137 124 \$	152 250 \$

Résultat 2011

Exercice terminé le 31 décembre (en 000 \$)

	2011	2010
CHIFFRE D'AFFAIRES	12 861 \$	9 142 \$
CHARGES D'EXPLOITATION		
Frais d'opération	4 747 \$	4 435 \$
Frais d'administration	2 376 \$	2 084 \$
	7 123 \$	6 519 \$
RÉSULTAT AVANT AUTRES ÉLÉMENTS	5 738 \$	2 623 \$
AUTRES ÉLÉMENTS		
Var. juste valeur swaps de taux d'int.	(1 082 \$)	(1 086 \$)
Autres produits	8 811 \$	1 093 \$
Charges financières	(1 039 \$)	(505 \$)
RÉSULTAT NET	12 428 \$	2 124 \$
AUTRES ÉLÉMENTS DU RÉSULTAT GLOBAL	(584 \$)	(107 \$)
RÉSULTAT GLOBAL	11 844 \$	2 017 \$
DÉPENSES EN IMMOBILISATIONS	11 009 \$	59 109 \$



UNE ÉQUIPE XXL

Conseil d'administration

- 1 CAROL SOUCY
Président
Nommé sur recommandation des usagers
- 2 AVIT OUELLET
Vice-président
Nommé sur recommandation des usagers
- 3 FRANÇOIS TURMEL
Administrateur
Nommé par le ministre des Transports du Canada
- 4 DANIEL JOUIS
Administrateur
Nommé par la Ville de Sept-Îles
- 5 CHRISTIAN MICHAUD
Administrateur
Nommé par le ministre des Transports du Québec
- 6 MANON LANGLOIS
Administratrice
Nommé sur recommandation des usagers
- 7 PIERRE CÔTÉ
Administrateur
Nommé sur recommandation des usagers

Comités

Comité de vérification

DANIEL JOUIS (responsable)
AVIT OUELLET
MANON LANGLOIS

Comité d'environnement

FRANÇOIS TURMEL (responsable)
CHRISTIAN MICHAUD
CAROL SOUCY (d'office)

Comité des finances

AVIT OUELLET (responsable)
PIERRE CÔTÉ
CAROL SOUCY (d'office)

Comité des ressources humaines

AVIT OUELLET (responsable)
DANIEL JOUIS
CHRISTIAN MICHAUD
CAROL SOUCY (d'office)



Membres du personnel

- 1 PIERRE D. GAGNON
Président-directeur général
- 2 RAYNALD OUELLET
Vice-président, Opérations
- 3 PATSY KEAYS
Directrice des affaires corporatives
- 4 MANON D'AUTEUIL
Directrice, Développement durable

- 5 DIANE MORIN
Directrice des finances et de l'administration
- 6 SHAWN GRANT
Maître du port et agent de sûreté portuaire
- 7 CAROLINE GAUTHIER
Adjointe de direction
- 8 MARIE-ÈVE GUÉRIN
Technicienne en comptabilité

- 9 JOËL RICHARD
Commis aux opérations
- 10 MARIO SÉVIGNY
Coordonnateur



EN ROUTE VERS DE NOUVEAUX SOMMETS XXL

Le Port de Sept-Îles est un acteur économique de premier plan pour la Côte-Nord, pour le Québec et pour le Canada tout entier. Générateur d'une activité économique à hauteur d'un milliard de dollars par année et rouage essentiel pour plus de 4 000 travailleurs.

Les perspectives de forte croissance sont sans équivoque avec les récents développements concernant les ententes énergétiques de l'Aluminerie Alouette avec le gouvernement du Québec, ainsi que les phases d'expansion envisagées chez les minières IOC et Cliffs et également, l'arrivée de nouveaux producteurs dans le marché du fer nord-côtier tels que Labrador Iron Mines en 2011.

Pour répondre aux demandes pressantes de ses usagers du présent, pour être à la hauteur des attentes de ses usagers de demain, le Port envisage dès le début 2012 la construction d'un quai multi-usagers au coût de 220 millions de dollars. Construit sur pieux dans le secteur de Pointe-Noire, ce quai de 450 mètres aura une approche de 420 mètres de long. Il portera la capacité du terminal à 50 millions de tonnes de fer par année. Ce quai, tant attendu, répondra aux besoins grandissants et pressants des usagers actuels et futurs du Port de Sept-Îles.

Il est escompté que les démarches en cours de l'aciériste Severstal et son partenaire sud-africain IMBS porteront fruit pour transformer prochainement le fer nord-côtier et apporter une importante plus-value pour cette matière première qui a toujours été exportée sans transformation locale.

Le projet Mine Arnaud avance également rondement dans toutes les étapes de mise en valeur et ses démarches environnementales. Et, le Port pourrait bientôt diversifier ses marchandises avec le minerai d'apatite qui pourrait être produit dès 2015 pour les marchés européens.

Dans l'intervalle, le Port aura à « maintenir le cap » dans l'augmentation de ses capacités portuaires. Ce grand défi ne pourra se réaliser qu'avec les appuis précieux de ses partenaires privés et des gouvernements, et dans le respect du développement durable.



NOVI

1, QUAI MGR-BLANCHE
SEPT-ÎLES, QUEBEC
CANADA G4R 5P3

TELEPHONE: 418 968-1231
FAX: 418 962-4445
PORTSI.COM

Artwork by Roxane St-Cyr



PORT
SEPT-ÎLES

