



# RAPPORT ANNUEL

**À L'AVANT-PLAN  
DU COURANT MONDIAL**

**RAPPORT ANNUEL 2012**

**XXL**





# TABLE DES MATIÈRES

## L'ATTEINTE DE NOUVEAUX SOMMETS

Message du président du conseil d'administration  
et du président-directeur général

01

## GROS PLAN SUR LE PORT

Prendre la place qui nous revient

02

La parole à nos partenaires

03

## DÉVELOPPEMENT DURABLE

Prioriser, agir et mesurer

04

Des exemples concrets d'actions

04

## ENVIRONNEMENT

Atteindre les plus hauts niveaux de certification

05

Des exemples concrets

05

## COMMUNAUTÉ

Poser des gestes, bâtir des liens

06

Des exemples concrets

07-08

## DIVERSITÉ

Les croisières, une diversification réussie

09

## CROISSANCE

Un investissement majeur pour une expansion historique

10

Tonnage

11

## PERFORMANCES

Résultats financiers

12-13

## NOTRE ÉQUIPE

14-15

## PERSPECTIVES

16

## L'atteinte de nouveaux sommets!

### Message du président du conseil d'administration et du président-directeur général

La croissance du Port de Sept-Îles se confirme année après année. Celle qui vient de se terminer n'est pas en reste : une fois encore, son administration peut dire mission accomplie sur les trois fondements essentiels et complémentaires de son évolution que sont les investissements d'avenir, l'implication dans la communauté et le développement durable.

Sur le plan du développement de ses infrastructures, un investissement de 220 millions de dollars donnera naissance au quai multi-usager qui propulsera le Port de Sept-Îles au rang des dix plus importants sites d'expédition de minerai de fer au monde. Ces investissements ne sont pas sans lien avec la venue de cinq nouveaux partenaires et usagers qui ensemble augmenteront de façon significative le tonnage manutentionné.

Plus que jamais, son positionnement se confirme : le Port est définitivement à l'avant-plan du courant mondial. Ses grands partenaires-utilisateurs le confirmaient eux-mêmes à l'occasion d'un exercice d'actualisation de l'image de marque du Port, un exercice auquel ils ont été conviés à participer.

Sur le plan de l'implication dans la communauté, le Port aura cette année posé un geste exceptionnel avec un don d'un quart de million de dollars à la

Fondation régionale de l'Hôpital de Sept-Îles. Le plus important don de son histoire. Au total, c'est près de 80 organismes de la région qui auront reçu ensemble plus d'un demi-million de dollars durant cette seule année 2012.

Pour le Port, le développement durable n'est pas qu'une affaire de respect de l'environnement : c'est aussi une affaire de partage, de participation directe et concrète à la vie de la communauté, de contribution à la réalisation de ses rêves et de ses projets.

Enfin, le Port a poursuivi bon nombre des initiatives prévues dans son cadre de développement durable. Un cadre aussi ambitieux que respectueux d'un environnement que tous veulent voir non seulement protégé, mais également valorisé. L'obtention de la reconnaissance internationale *Green Award* en est une preuve éloquent.

Les orientations prises au cours des dernières années ont pu paraître audacieuses. Les résultats obtenus, chiffres à l'appui, démontrent que cette audace était justifiée. Pourquoi? Parce que cette audace provient de la solide confiance unifiant le Port et ses partenaires.

**Grâce à ceux-ci, le Port est résolument sur une lancée. L'année 2012 l'a confirmé.**



M. PIERRE D. GAGNON,  
Président-  
directeur  
général



M. CAROL SOUCY,  
Président  
du conseil  
d'administration

XXL



01

# GROS PLAN SUR LE PORT

## Prendre la place qui nous revient

Dans la foulée de l'annonce de la construction du nouveau quai multi-usager, au coût de 220 millions de dollars, le Port de Sept-Îles décidait en 2012 de recadrer son positionnement pour mieux refléter son rang parmi les plus grands ports d'Amérique et bientôt parmi les plus importants ports minéraliers sur la planète.

Fort d'un slogan axé sur sa nouvelle réalité, **À l'avant-plan du courant mondial**, le Port se devait d'assumer sa stature en faisant évoluer l'ensemble de ses communications.

La démarche fut aussi appréciée que le résultat : c'est à partir d'un échantillonnage de ses différents partenaires que le Port a rassemblé, puis identifié ce qui fait sa spécificité : sa vocation liée au transport de vrac, son engagement en matière de développement durable, de même que son rôle d'agent de développement économique pour l'ensemble de la région.

Ces attributs furent traduits en images et en mots, de sorte que le Port est aujourd'hui une marque forte, une marque qui assume à la fois sa taille (résolument XXL) et sa position de leader (1<sup>er</sup> port minéralier d'Amérique du Nord et bientôt 2<sup>e</sup> au Canada en volume manutentionné).

## La parole à nos partenaires

L'annonce de la construction du nouveau quai multi-usager a suscité un vif enthousiasme, notamment chez les entreprises maintenant impliquées à titre de partenaires dans le développement du secteur minier sur la Côte-Nord. Voici ce qu'ont dit leurs dirigeants au sujet de leur implication dans cette nouvelle infrastructure, mais aussi sur la nature de leurs relations avec le Port de Sept-Îles.

*« Le nouveau quai multi-usager est une opportunité extraordinaire pour l'industrie canadienne du minerai de fer. Pour Labrador Iron Mines, cette infrastructure facilitera l'exportation de toute notre production de la région de Schefferville. Nous applaudissons l'initiative du Port de Sept-Îles et sa grande coopération dans le développement de ces nouvelles infrastructures qui nous permettront, ainsi qu'aux autres entreprises émergentes de ce secteur, d'être plus compétitives dans le marché des livraisons maritimes du minerai de fer. »*

### **John Kearney**

Président et chef de la direction  
Labrador Iron Mines

*« Cet investissement est un pas décisif en vue d'assurer l'accès aux marchés mondiaux en Europe, en Asie et ailleurs, grâce à un système de chargement de navires de calibre mondial, capable d'accueillir la toute dernière génération de navires de grandes tailles. Nous sommes heureux de participer à ce nouveau développement très enthousiasmant pour le Port de Sept-Îles, et qui nous permettra de développer nos importantes ressources de taconite. »*

### **Dean Journeaux**

Président et chef de la direction  
New Millennium Iron Corp.

*« Nous sommes très fiers d'annoncer cette entente avec l'Administration portuaire de Sept-Îles, entente par laquelle nous pourrions avancer à grands pas vers l'atteinte de notre objectif, qui est de mettre en production notre projet de Fire Lake North. »*

### **Thomas Larsen**

Président et chef de la direction  
Champion Iron Mines

*« Nous sommes très fiers d'avoir conclu cette entente avec le Port, car elle représente une avancée majeure dans le développement de notre projet Kami. Cette entente permet à Alderon de concrétiser son accès aux marchés mondiaux de minerai de fer, tout en contribuant considérablement à sécuriser son projet. »*

### **Tayfun Eldem**

Président et chef de la direction  
Alderon Iron Ore Corp.

*« En signant une entente d'utilisation avec l'Administration portuaire de Sept-Îles, Tata Steel Minerals Canada s'assure de pouvoir livrer un minimum de 5 millions de tonnes métriques chaque année à partir du quai multi-usager de Pointe-Noire. Cette avancée cruciale pour le projet DSO de TSMC aura des retombées concrètes sur le développement de la région et bénéficiera à toute sa communauté. »*

### **Rajesh Sharma**

Président et chef de la direction  
Tata Steel Minerals Canada



# DEVELOPPEMENT DURABLE

## Prioriser, agir et mesurer

Fin 2011, le Port de Sept-Îles adoptait un cadre de développement durable dont la vision s'appuyait sur les cinq axes suivants :

- la réduction de ses impacts environnementaux;
- la participation aux efforts visant l'atteinte d'une meilleure qualité de vie dans la communauté;
- la croissance et la diversification comme outils de pérennisation des emplois et de développement de la région;
- le respect de l'équilibre vie-travail;
- l'amélioration continue en matière de développement durable.

L'année 2012 aura été celle de l'identification des priorités, et plus précisément des

actions qui seront réalisées au cours des prochaines années. Ces actions visent toutes à influencer sur l'une ou l'autre des trois priorités établies par le Port sur l'horizon 2014 :

- intensifier ses efforts en matière de protection de l'environnement;
- approfondir ses relations avec ses parties prenantes;
- adapter ses processus internes de gestion au développement de l'organisation.

Cette démarche se voulant à la fois sérieuse et rigoureuse, pas moins de 14 indicateurs de suivi ont été identifiés comme étant les instruments qui permettront de mesurer les résultats obtenus. Ces indicateurs, qui s'ajouteront aux indicateurs existants, seront graduellement mis en place en 2013 et en 2014.

## Des exemples concrets d'actions

- Élaboration du système de gestion environnementale.
- Révision des pratiques de gestion des matières résiduelles.
- Dépassement de l'objectif de formation des ressources avec un accroissement de 40% du temps de formation initialement prévu dans l'année.
- Modification de la politique de dons et contributions au milieu pour intégrer une composante de rayonnement dans la communauté lors d'investissements majeurs réalisés par le Port.

# ENVIRONNEMENT

## Atteindre les plus hauts niveaux de certification

S'appuyant entre autres sur les indicateurs de l'Alliance verte, le Port de Sept-Îles a multiplié les actions visant à réduire ses impacts environnementaux et à pratiquer une gestion résolument responsable.

Le sérieux de la démarche nécessitant que des instruments de mesure soient mis en place, certaines de ces actions furent en 2012 de nature préparatoire. Au même moment, un système de gestion environnementale (SGE) était défini, sur

les bases des principes de la norme ISO 14001 :

- élaboration des procédures couvrant à la fois les communications, la gestion des urgences et les actions opérationnelles;
- formalisation du système dans un document de synthèse;
- mise en cohérence du plan d'action triennal.

## Des exemples concrets...

### DE MISE EN VALEUR DE LA BAIE

La caractérisation et la mise en valeur des habitats côtiers dans la baie ont été poursuivies avec un projet de mise en place de plantes marines (laminaires) implantées pour enrichir l'écosystème d'un secteur sélectionné dans la baie équivalent à un demi-terrain de football.

### D'ÉCONOMIE D'ÉNERGIE

Un véhicule électrique à autonomie prolongée a été acquis et des bornes d'alimentation ont été installées.

### D'IMPLICATION

Implication en support d'organismes oeuvrant à la protection du milieu : Corporation de protection de l'environnement de Sept-Îles, Centre d'éducation et de recherche de Sept-Îles (CERSI), AMIK.

### DE PROTECTION DE LA BAIE

Le Port devient le 3<sup>e</sup> port en Amérique du Nord, après Métro Vancouver et Montréal, à recevoir la certification « Green Award » afin de reconnaître et attirer les navires aussi certifiés avec des réductions tarifaires.



# COMMUNAUTÉ

## Poser des gestes, bâter des liens

Le Port de Sept-Îles a multiplié les gestes destinés tantôt à améliorer la qualité de vie de ses propres employés, en entreprise, et tantôt à aider la communauté tout entière à poursuivre ses objectifs d'harmonie et de croissance, tant sur le plan personnel que sur le plan collectif.

### UNE CONTRIBUTION XXL À LA SOCIÉTÉ SEPTILIENNE

En 2012, le Port a souhaité montrer avec force à quel point il est engagé dans le mieux-être et le mieux-vivre de sa communauté. Cette implication a pris

une forme... XXL : à hauteur de 250 000 \$, sa contribution monétaire à la Fondation régionale de l'Hôpital de Sept-Îles est la plus importante jamais reçue par l'organisme voué à l'amélioration continue des infrastructures et des services du Centre de santé et de services sociaux de Sept-Îles (CSSS). Ce don permettra à la Fondation d'appuyer un important projet de consolidation et de robotisation de son laboratoire dédié aux prélèvements, aux tests, mais aussi au développement de nouveaux tests d'identification des cancers du sein et des ovaires.

### TROIS PÔLES D'IMPLICATION

Trois pôles d'implication ont guidé la volonté du Port d'être un citoyen dynamique et engagé : l'aide directe aux acteurs de la communauté, via une politique de dons et contributions bien à l'écoute de sa communauté; la participation au développement des organisations, par une présence concrète et motivée au sein de leurs différents comités de direction ou de travail; l'ouverture des installations du Port à tous ceux qui souhaitent mieux comprendre ce que le Port fait et comment il le fait.

## Des exemples concrets...

### DE PARTICIPATION À LA VIE COMMUNAUTAIRE

- Le Port de Sept-Îles siège sur plusieurs comités très impliqués dans la vie économique de la communauté : CATE Côte-Nord, Destination Sept-Îles Nakauinanu, le Foyer des marins, la Chambre de commerce de Sept-Îles, la Caisse populaire de Sept-Îles et Développement économique Sept-Îles.
- La 3<sup>e</sup> édition du 5 à huîtres maritime, au profit de la maison de soins palliatifs l'Élyme des sables, a permis d'amasser cette année une somme record de 115 000 \$. Le Port de Sept-Îles, la Réserve navale NCSM Jolliet et le Club Richelieu, coorganisateurs de l'événement, ont fortement impressionné leurs convives en invitant cette année le grand chef Ian Perreault à apprêter les huîtres avec des ingrédients issus du terroir nord-côtier.
- L'accueil du 1<sup>er</sup> navire de l'année est toujours une fête pour une ville portuaire d'importance. Cette tradition en était chez nous à sa 25<sup>e</sup> année, le capitaine s'est vu remettre la nouvelle canne à pommeau d'or. Une canne dont le design fut entièrement revu pour mieux refléter nos spécificités et nos valeurs les plus profondes.

### D'OUVERTURE DE NOS INSTALLATIONS

Le Port de Sept-Îles a créé en 2012 un événement qui aura tôt fait de devenir une tradition : la Semaine maritime. Véritable cadeau offert à la communauté, cette semaine visait à rapprocher le Port de sa communauté... et la communauté de son Port. Avec un menu riche en activités :

- « Portes Ouvertes » sur les installations du Port, avec kiosques et exposants, démonstration de plongée, sorties en mer offertes par le NCSM Jolliet et visite commentée des installations portuaires.
- Accueil du NCSM Ville de Québec, du NGCC Louisbourg et du NGCC Louis M. Lauzier. Les Septiliens ont pu visiter ces trois navires, venus accoster pour l'occasion au Quai des Croisières et au Quai des Pêcheurs.
- Partie de hockey amicale entre la Marine royale canadienne et le Senior AA de Sept-Îles, au profit de l'Association de hockey mineur de Sept-Îles.

Par ailleurs, le Port a ouvert ses portes aux élèves de 6<sup>e</sup> année de l'École Camille-Marcoux.



## Des exemples concrets...

### DE DONNS ET CONTRIBUTIONS

En plus de la Fondation régionale de l'Hôpital de Sept-Îles, près de 80 organisations des secteurs de l'éducation, de la santé et de la vie culturelle, sociale et sportive ont reçu des fonds sous la forme de dons ou de commandites :

AQSFR  
 AMIK  
 Apostolat de la Mer  
 Ass. du cancer de l'Est du Québec  
 Association de baseball mineur  
 Association de protection de la rivière Moisie  
 Astérides de Sept-Îles  
 Auxiliaires bénévoles du CSSS de Sept-Îles  
 Association régionale de baseball Côte-Nord  
 CAB Sept-Îles  
 CCMRC 117 Jacques Cartier  
 Cégep de Sept-Îles  
 Centraide Duplessis  
 Centre d'intervention le Rond-Point  
 Chantier Jeunesse Loisirs  
 Club de Cheerleading Extreme  
 Club de Curling de Sept-Îles  
 Club de hockey Senior AA Sept-Îles

Club de natation de Sept-Îles  
 Club Optimiste de Sept-Îles  
 Club de ski de fond Rapido  
 Club de Soccer Nord-Soc  
 Club de vélo Norcycle  
 Club Lions de Sept-Îles  
 Club Richelieu de Sept-Îles  
 Club Rotary de Sept-Îles  
 Comité culturel de Clarke City  
 Comité ZIP Côte-Nord du Golfe  
 Comptoir Alimentaire de Sept-Îles  
 Coopérative les pieuvres à l'œuvre  
 District Scout de l'Épinette  
 Dynamo Royal  
 École de hockey autochtone  
 École de musique de Sept-Îles  
 École Gamache  
 École Manikoutai  
 École secondaire Jean-Du-Nord  
 Eki-Lib Santé Côte-Nord  
 Ensemble folklorique régional Tam ti delam  
 Équipe de compétition Galixtreme  
 Expo-Sciences  
 Fondation de l'IESI  
 Fondation du Centre hospitalier de Sept-Îles  
 Fondation Loisirs et Sport Côte-Nord  
 Groupe Scout de Sept-Îles  
 La Claque Rose

La Ligue Navale du Canada  
 La Troupe du Masque d'Or  
 L'Élyme des sables  
 Les Aventuriers de Sept-Îles  
 Les Basques Atome CC  
 Manoir Ronald McDonald  
 Marathon Mamu  
 MOCSI - Maison Alouette  
 Musée régional de la Côte-Nord  
 Musée Shaputuan  
 NCSM Jolliet  
 Noël en toute amitié - Édition 2012  
 Opération Enfant Soleil  
 Ordre du Mérite Nord-Côtier  
 Regroupement Québécois des Maladies Orphelines  
 RSEQ Côte-Nord  
 Salle de spectacle de Sept-Îles  
 Salon du livre de la Côte-Nord  
 Société canadienne du cancer  
 Société Alzheimer Côte-Nord  
 Société d'horticulture de Sept-Îles  
 Sodes  
 Tourisme Duplessis  
 Tournoi de curling des aînés  
 Tournoi de hockey bottine de Malotienam  
 Tournoi de volley-ball orange Alouette  
 Troupe Sans Détour  
 Vieux-Quai en Fête AMASI

## Les croisières, une diversification réussie

Les bateaux de croisière sont de plus en plus nombreux à faire escale à Sept-Îles, ce qui contribue à l'essor touristique de toute la région. Il faut saluer le travail et l'implication de tous les acteurs qui, regroupés au sein de Destination Sept-Îles Nakauinanu, vendent admirablement bien la richesse de nos deux cultures

locales ainsi que nos attraits aux grossistes en croisières. De 2009 à 2012, c'est l'équivalent de la moitié de la population de Sept-Îles qui a déferlé dans les rues de la ville, avec toutes les retombées que l'on peut imaginer. Plus de 15 000 visiteurs ont déjà confirmé leur venue d'ici 2014.

DATE	BATEAU	PASSAGERS	ÉQUIPAGE
19 mai 09	Maasdam	1 211	546
4 octobre 09	Norwegian Spirit	1 889	929
18 octobre 09	Norwegian	1 956	934
<b>TOTAL 2009</b>	<b>3 bateaux</b>	<b>5 056</b>	<b>2 409</b>
25 mai 10	Maasdam	1 258	557
4 octobre 10	Norwegian	1 959	949
18 octobre 10	Norwegian	1 940	949
<b>TOTAL 2010</b>	<b>3 bateaux</b>	<b>5 157</b>	<b>2 455</b>
8 mai 12	Maasdam	1 226	571
10 septembre 12	Quest for Adventure	250	285
22 septembre 12	Quest for Adventure	406	285
27 septembre 12	Artania	835	519
2 octobre 12	Crystal Symphony	815	571
<b>TOTAL 2012</b>	<b>5 bateaux</b>	<b>3 532</b>	<b>2 231</b>

DATE	BATEAU	PASSAGERS	ÉQUIPAGE
14 mai 13	Maasdam	1 266	557
15 août 13	Astor	590	300
28 septembre 13	Crystal Symphony	960	545
<b>TOTAL 2013</b>	<b>3 bateaux</b>	<b>2 816</b>	<b>1 402</b>
13 mai 14	Maasdam	1 266	557
11 juillet 14	Astor	590	300
30 septembre 14	Silver Whisper	388	295
1 octobre 14	Crystal Serenity	1 100	650
8 octobre 14	Crystal Serenity	1 100	650
12 octobre 14	Silver Whisper	388	295
21 octobre 14	Maasdam	1 266	557
28 octobre 14	Crystal Serenity	1 100	650
<b>TOTAL 2014</b>	<b>8 bateaux</b>	<b>7 198</b>	<b>3 954</b>
<b>TOTAL</b>	<b>22 BATEAUX</b>	<b>23 759</b>	<b>12 451</b>



# CROISSANCE

## Un investissement majeur pour une expansion historique

Deux événements majeurs ont confirmé en 2012 que le Port de Sept-Îles allait dorénavant figurer parmi les grands.

D'une part, la construction du nouveau quai multi-usager a été confirmée par l'appui financier du gouvernement fédéral, à hauteur de 55 millions de dollars. Cette somme représente 25 % de l'investissement requis pour sa construction.

D'autre part, par effet d'entraînement, cinq entreprises sont devenues partenaires du Port et de son projet en y injectant à leur tour 50 % des sommes pour compléter le financement. Alderon Iron Ore Corp., Champion Iron Mines Limited, Labrador Iron Mines Holdings Limited, New Millennium Iron Corp. et Tata Steel Minerals Canada Limited ont vu juste : le Port de Sept-Îles sera une assise stratégique pour

supporter la demande croissante du minerai de fer canadien dans le marché mondial.

### UNE INFRASTRUCTURE DE CLASSE MONDIALE

Le quai multi-usager aura une conception avant-gardiste, il sera fait d'une plateforme de béton reposant sur des pieux d'acier. Le quai d'approche aura 560 m de long et 15 m de large tandis que son quai d'accostage qui pourra accueillir deux navires à la fois, aura 425 m de long et 21 m de large. Il sera équipé de deux chargeurs de navires parmi les plus performants au monde.

Afin de rencontrer les échéanciers serrés, les chargeurs de navires seront construits en Chine, mais la construction du quai est

confiée à des entrepreneurs locaux, parmi lesquels Pomerleau, Groupe Océan, AXOR, Équipements Nordiques et plusieurs autres.

Le projet comporte également la création d'un champ de laminaires (algues marines) d'une superficie équivalente à un demi-terrain de soccer (3000 m<sup>2</sup>). Réalisé à titre de compensation environnementale, ce projet enrichira la baie de Sept-Îles d'une flore qui améliorera considérablement l'habitat des poissons, dans un secteur identifié avec Pêches et Océans (MPO).

## Tonnage

### TONNAGE SOMMAIRE

L'année 2012 s'est terminée par une hausse de 7,5 % du volume manutentionné par rapport à l'année 2011, pour atteindre 28 millions de tonnes. Plus de 80 % de cette hausse est attribuable à l'augmentation du volume d'activité de Labrador Iron Mines.

### ÉVOLUTION DU TONNAGE

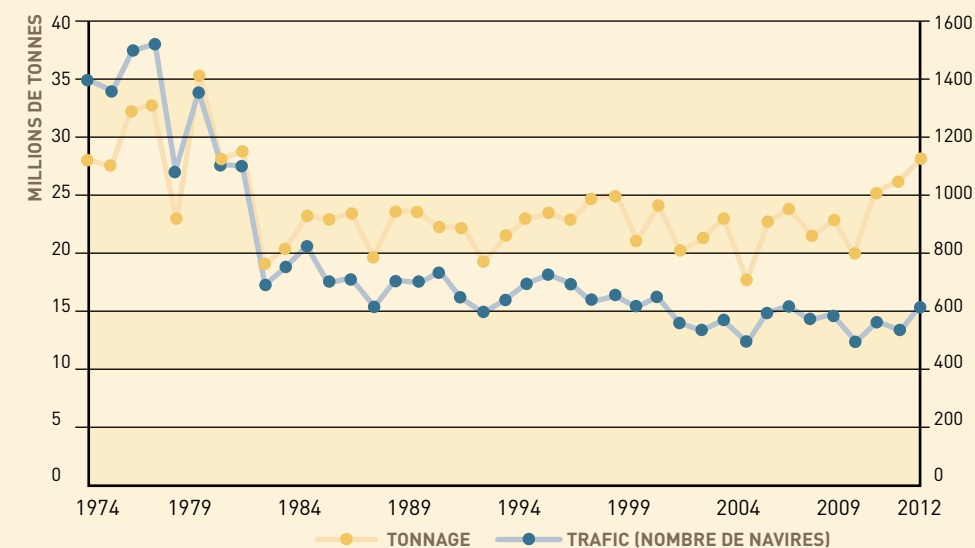
Les investissements des dernières années portent leurs fruits : le Port de Sept-Îles poursuit sa lancée et se

positionne des plus avantageusement pour les prochaines années. Son niveau d'activité dépassera bientôt les sommets historiques des années 70.

### TONNAGE PAR MANUTENTION

Les principales marchandises manutentionnées par le Port de Sept-Îles sont historiquement le minerai de fer, l'aluminium et l'alumine, de même que le mazout/diésel.

### ÉVOLUTION DU TONNAGE ANNUEL ET DU TRAFIC DEPUIS 1974



# PERFORMANCE

## Résultats financiers

Le chiffre d'affaires 2012 s'est maintenu sensiblement le même que l'an dernier avec une légère augmentation globale de 3 % pour atteindre 13 272 k\$. On doit faire remarquer que les activités reliées au développement du Nord du Québec et du Labrador ont permis au Port de réaliser une hausse notable dans ses revenus de locations.

Les charges d'exploitation ont également connu une augmentation passant ainsi de 7 123 k\$ en 2011 pour 7 552 k\$ en 2012. Le Port en 2012 a connu une année record en implication et contribution dans le milieu, ce qui explique majoritairement l'écart entre les charges de 2011 et 2012.

Ainsi, le résultat d'opération de l'exercice avant autres éléments demeure stable avec un montant de 5 720 k\$.

Pour ce qui est de l'élément «Autres produits», on constate le retour à la normale avec 1 950 k\$ alors que pour l'an dernier, l'application des normes IFRS avait commandé la comptabilisation non-répétitive de contrats location-financement ayant créé un écart exceptionnel.

Au niveau des dépenses en immobilisations, 25 810 k\$ ont été investis au cours de l'année. Plus de 90 % de ce montant a servi au démarrage de la construction du nouveau quai multi-usager et 5 % a été alloué aux rénovations du quai des Pétroliers.

## Résultat 2012

EXERCICE TERMINÉ LE 31 DÉCEMBRE (EN 000 \$)

	2012	2011
<b>CHIFFRE D'AFFAIRES</b>	<b>13 272 \$</b>	<b>12 861 \$</b>
<b>CHARGES D'EXPLOITATION</b>		
Frais d'opération	4 788 \$	4 747 \$
Frais d'administration	2 764 \$	2 376 \$
	<b>7 552 \$</b>	<b>7 123 \$</b>
<b>RÉSULTAT AVANT AUTRES ÉLÉMENTS</b>	<b>5 720 \$</b>	<b>5 738 \$</b>
<b>AUTRES ÉLÉMENTS</b>		
Autres produits	2 204 \$	7 729 \$
Charges financières	(943) \$	(1039) \$
<b>AUTRE ÉLÉMENT DU RÉSULTAT GLOBAL</b>	<b>(295) \$</b>	<b>(584) \$</b>
<b>RÉSULTAT NET</b>	<b>6 686 \$</b>	<b>11 844 \$</b>
<b>DÉPENSES EN IMMOBILISATIONS</b>	<b>25 810 \$</b>	<b>11 009 \$</b>

## Bilan 2012

AU 31 DÉCEMBRE (EN 000 \$)

	2012	2011
<b>ACTIF</b>		
<b>ACTIF COURANT</b>		
Encaisse	4 907 \$	7 938 \$
Créances	16 248 \$	8 067 \$
Frais payés d'avance	217 \$	232 \$
Placements échéant moins d'un an	35 811 \$	2 000 \$
CR/contrat de financement	2 983 \$	2 870 \$
	<b>60 166 \$</b>	<b>21 107 \$</b>
PLACEMENTS	2 500 \$	2 500 \$
CR/CONTRAT DE FINANCEMENT	18 704 \$	21 687 \$
SUBVENTION À RECEVOIR	4 886 \$	5 475 \$
IMMOBILISATIONS CORPORELLES	109 729 \$	86 355 \$
	<b>195 985 \$</b>	<b>137 124 \$</b>
<b>PASSIF ET CAPITAUX PROPRES</b>		
<b>PASSIF COURANT</b>		
Dettes d'exploitation	4 742 \$	2 607 \$
Produits reportés	21	40 \$
Dette à long terme exigible	2 943 \$	3 452 \$
	<b>7 706 \$</b>	<b>6 099 \$</b>
DETTE À LONG TERME	18 098 \$	21 041 \$
INSTRUMENTS DÉRIVÉS	1 618 \$	2 168 \$
PRODUITS REPORTÉS - QMU	48 210 \$	- \$
SUBVENTIONS DIFFÉRÉES	58 735 \$	53 021 \$
PASSIF AU TITRE DES PRESTATIONS DÉFINIES	1 139 \$	1 002 \$
	<b>135 506 \$</b>	<b>83 331 \$</b>
<b>AVOIR DE L'ADMINISTRATION</b>		
Capital d'apport	11 707 \$	11 707 \$
Résultats non distribués	48 772 \$	42 086 \$
	<b>60 479 \$</b>	<b>53 793 \$</b>
	<b>195 985 \$</b>	<b>137 124 \$</b>





# NOTRE ÉQUIPE

## Conseil d'administration

- 1 Président**  
CAROL SOUCY  
Nommé sur recommandation des usagers
- 2 Vice-président**  
AVIT OUELLET  
Nommé sur recommandation des usagers
- 3 Administrateur**  
PIERRE CÔTÉ  
Nommé sur recommandation des usagers
- 4 Administratrice**  
MANON LANGLOIS  
Nommée sur recommandation des usagers
- 5 Administrateur**  
JEAN-PIERRE MALTAIS  
Nommé par la Ville de Sept-Îles
- 6 Administrateur**  
CHRISTIAN MICHAUD  
Nommé par le ministre des Transports du Québec
- 7 Administrateur**  
FRANÇOIS TURMEL  
Nommé par le ministre des Transports du Canada

## Comités

- Comité de vérification
- PIERRE CÔTÉ (responsable)
  - JEAN-PIERRE MALTAIS
  - MANON LANGLOIS
- Comité d'environnement
- FRANÇOIS TURMEL (responsable)
  - CHRISTIAN MICHAUD
  - CAROL SOUCY (d'office)
- Comité des finances
- AVIT OUELLET (responsable)
  - PIERRE CÔTÉ
  - CAROL SOUCY (d'office)
- Comité des ressources humaines
- AVIT OUELLET (responsable)
  - JEAN-PIERRE MALTAIS
  - CHRISTIAN MICHAUD
  - CAROL SOUCY (d'office)

## Personnel

- 1 Président-directeur général**  
PIERRE D. GAGNON, ING.
- 2 Vice-président, Opérations**  
RAYNALD OUELLET, ING.
- 3 Directrice des affaires corporatives**  
PATSY KEAYS
- 4 Directrice, Finances et administration**  
DIANE MORIN
- 5 Directrice, Ingénierie et développement durable**  
MANON D'AUTEUIL, ING.
- 6 Maître du port et agent de sûreté portuaire**  
SHAWN GRANT
- 7 Adjointe de direction**  
CAROLINE GAUTHIER
- 8 Comptable**  
PASCALE GAGNON
- 9 Technicienne en comptabilité**  
MARIE-ÈVE GUÉRIN
- 10 Gestionnaire de projets**  
ÉTIENNE BOUCHARD
- 11 Commis aux opérations**  
JOËL RICHARD





# PERSPECTIVES

## Une nouvelle ère qui s'installe

C'est indéniable, inéluctable. Le Port de Sept-Îles fera dorénavant le poids dans l'échiquier mondial du fer. La construction du nouveau quai multi-usager, à Pointe-Noire, qui se complètera au premier quart de 2014, nous permettra d'ajouter plus de 50 millions de tonnes à notre capacité actuelle et de consacrer le Port de Sept-Îles parmi les plus grands ports d'expédition de minerai de fer sur la planète.

Tous les regards seront tournés vers cette nouvelle infrastructure de classe

mondiale : en plus de multiplier notre capacité et de desservir efficacement nos nouveaux clients, elle respecte nos valeurs et nos engagements en matière de développement durable. En effet, tant par sa conception que par le choix de ses équipements, le nouveau terminal permettra au Port de maintenir le cap vers l'excellence en matière de performance environnementale.

Bien que la majorité des investissements portuaires seront orientés vers Pointe-Noire, et ce, pour les deux prochaines

années, le secteur de la Relance ne sera pas en reste. L'avancement du projet de Mine Arnaud ainsi que les perspectives d'expansion d'Aluminerie Alouette pourraient conduire à l'expansion du terminal, car l'engagement du Port est bien connu : en tout temps il sera à la hauteur des projets de ses clients.

Ces grands défis ne pourront se réaliser qu'avec les appuis précieux de tous nos partenaires et le support des gouvernements avec lesquels le Port maintiendra toujours les liens les plus étroits.



## Port de Sept-Îles

1, quai Mgr-Blanche  
 Sept-Îles (Québec) G4R 5P3  
 Canada  
 Téléphone : 418 968-1231  
 Télécopieur : 418 962-4445  
[portsi.com](http://portsi.com)